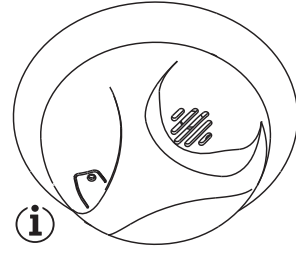


First Alert

USER'S MANUAL

SMOKE ALARM



CAT. NO. SA300 CAT. NO.'s SA303 and SA305
With Silence Feature

IMPORTANT!
PLEASE READ CAREFULLY AND SAVE.

This user's manual contains important information about your Smoke Alarm's operation. If you are installing this Smoke Alarm for use by others, you must leave this manual—or a copy of it—with the end user.

Printed in Mexico
M08-0067-015 J1 07/12

CONFORMS TO
UL STD 217

Model
SA300
SA303

TABLE OF CONTENTS

Fire Safety Tips	1
Before You Install This Smoke Alarm	1
How To Install This Smoke Alarm	2-3
Optional Locking Features	2-3
Weekly Testing	2
Regular Maintenance	2-3
If This Smoke Alarm Sounds	3
What To Do In Case Of Fire	3
Using the Silence Feature (CAT. NO.'s SA303, SA305 Only)	4
If You Suspect A Problem	4
Limited Warranty	4
Recommended Locations For Smoke Alarms	4-5
Locations To Avoid For Smoke Alarms	5
About Smoke Alarms	5-6
Special Compliance Considerations	6
Limitations Of Smoke Alarms	6

© 2012 BRK Brands, Inc. All rights reserved. Distributed by BRK Brands, Inc. 3901 Liberty Street Road, Aurora, IL 60504-8122
Consumer Affairs: (800) 323-9005 • www.firstalert.com

All First Alert® Smoke Alarms conform to regulatory requirements, including UL217 and are designed to detect particles of combustion. Smoke particles of varying number and size are produced in all fires.

Ionization technology is generally more sensitive than photoelectric technology at detecting small particles, which tend to be produced in greater amounts by flaming fires, which consume combustible materials rapidly and spread quickly. Sources of these fires may include paper burning in a wastebasket, or a grease fire in the kitchen.

Photoelectric technology is generally more sensitive than ionization technology at detecting large particles, which tend to be produced in greater amounts by smoldering fires, which may smolder for hours before bursting into flame. Sources of these fires may include cigarettes burning in couches or bedding.

For maximum protection, use both types of Smoke Alarms on each level and in every bedroom of your home.
100% Quality tested and may contain up to 1% reclaimed and tested components.

FIRE SAFETY TIPS

Follow safety rules and prevent hazardous situations: 1) Use smoking materials properly. Never smoke in bed. 2) Keep matches or lighters away from children; 3) Store flammable materials in proper containers; 4) Keep electrical appliances in good condition and don't overload electrical circuits; 5) Keep stoves, grills, fireplaces and chimney grease- and debris-free; 6) Never leave anything cooking on the stove unattended; 7) Keep portable heaters and open flames, like candles, away from flammable materials; 8) Don't let rubbish accumulate. Keep alarms clean, and test them weekly. Replace alarms immediately if they are not working properly. Smoke Alarms that do not work cannot alert you to a fire. Keep at least one working fire extinguisher on every floor, and an additional one in the kitchen. Have fire escape ladders or other reliable means of escape from an upper floor in case stairs are blocked.

BEFORE YOU INSTALL THIS SMOKE ALARM

IMPORTANT! Read "Recommended Locations for Smoke Alarms" and "Locations to Avoid for Smoke Alarms" before beginning. This unit monitors the air, and when smoke reaches its sensing chamber, it alarms. It can give you more time to escape before fire spreads. This unit can ONLY give an early warning of developing fires if it is installed, maintained and located where smoke can reach it, and where all residents can hear it, as described in this manual. This unit will not sense gas, heat, or flame. It cannot prevent or extinguish fires.

Understand The Different Type of Smoke Alarms

Battery powered or electrical? Different Smoke Alarms provide different types of protection. See "About Smoke Alarms" for details.

Know Where To Install Your Smoke Alarms

Fire Safety Professionals recommend at least one Smoke Alarm on every level of your home, in every bedroom, and in every bedroom hallway or separate sleeping area. See "Recommended Locations For Smoke Alarms" and "Locations To Avoid For Smoke Alarms" for details.

Know What Smoke Alarms Can and Can't Do

A Smoke Alarm can help alert you to fire, giving you precious time to escape. It can only sound an alarm once smoke reaches the sensor. See "Limitations of Smoke Alarms" for details.

Check Your Local Building Codes

This Smoke Alarm is designed to be used in a typical single-family home. It alone will not meet requirements for boarding houses, apartment buildings, hotels or motels. See "Special Compliance Considerations" for details.

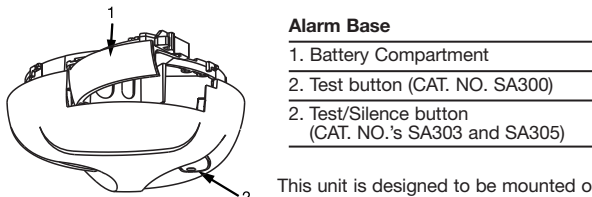
- WARNING!**
This unit will not alert hearing impaired residents. It is recommended that you install special units which use devices like flashing strobe lights to alert the hearing impaired.
- Do not connect this unit to any other alarm or auxiliary device. It is a single-station unit that cannot be linked to other devices. Connecting anything else to this unit may prevent it from working properly.**
- Unit will not operate without battery power.** The Smoke Alarm cannot work until you install the battery in the correct position (Match "+" to "+" and "-" to "-").
- This Smoke Alarm has a battery drawer which resists closing unless a battery is installed. This warns you the unit will not operate without a battery.**

CAUTION!

- Do not install this unit over an electrical junction box. Air currents around junction boxes can prevent smoke from reaching the sensing chamber and prevent the unit from alarming. Only AC powered units are intended for installation over junction boxes.**
- Do not stand too close to the unit when the alarm is sounding. It is loud to wake you in an emergency. Exposure to the horn at close range may harm your hearing.**
- Do not paint over the unit. Paint may clog the openings to the sensing chamber and prevent the unit from operating properly.**

HOW TO INSTALL THIS SMOKE ALARM

THE PARTS OF THIS SMOKE ALARM

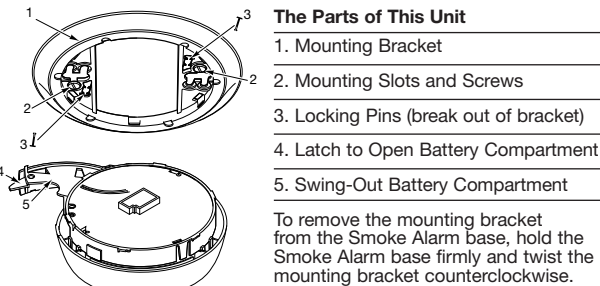


- Alarm Base**
- | |
|---|
| 1. Battery Compartment |
| 2. Test button (CAT. NO. SA300) |
| 2. Test/Silence button (CAT. NO.'s SA303 and SA305) |

This unit is designed to be mounted on the ceiling, or on the wall if necessary.

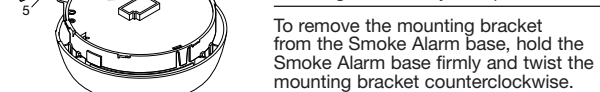
WARNING!

DO NOT attach this Alarm to an electrical junction box. Attachment to an electrical box may impair the Alarm's operation. Attach directly to wallboard or flat wall or ceiling surface.



The Parts of This Unit

1. Mounting Bracket
2. Mounting Slots and Screws
3. Locking Pins (break out of bracket)
4. Latch to Open Battery Compartment
5. Swing-Out Battery Compartment



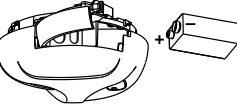
To remove the mounting bracket from the Smoke Alarm base, hold the Smoke Alarm base firmly and twist the mounting bracket counterclockwise.

FOLLOW THESE SIMPLE STEPS!

Tools you will need:

- Pencil
- Drill with 3/16" (5 mm) drill bit
- Hammer
- Standard Flathead screwdriver

1. Remove the mounting bracket from the Smoke Alarm base. Hold the mounting bracket against the ceiling (or wall) and make a mark at the center of each of the mounting slots with a pencil.
2. Put the unit where it won't get covered with dust when you drill the mounting holes.
3. Using a 3/16" (5 mm) drill bit, drill a hole through each pencil mark.
4. Insert the plastic screw anchors (in the plastic bag with screws) into the holes. Tap the screw anchors gently with a hammer, if necessary, until they are flush with the ceiling or wall.
5. Tighten the screws (provided) into the screw anchors.



6. Activate the battery. With the battery compartment open, install the battery, making sure the terminals on the battery match the terminals on the Smoke Alarm. Match "+" to "+" and "-" to "-." Push the battery in until it snaps in securely and cannot be shaken loose.
If the battery is not snapped in completely, the unit cannot receive battery power. The Smoke Alarm may beep briefly when you install the battery—this is normal.
7. Position the base of the Smoke Alarm over the mounting bracket and turn. The Alarm can be positioned over the bracket every 60°. Turn the Smoke Alarm clockwise (right) until the unit is in place.
8. Test the Smoke Alarm. See "Weekly Testing."

OPTIONAL LOCKING FEATURES

The locking features are designed to discourage unauthorized removal of the battery or Alarm. It is not necessary to activate the locks in single-family households where unauthorized battery or Alarm removal is not a concern.

These Smoke Alarms have two separate locking features: one to lock the battery compartment, and the other to lock the Smoke Alarm to the mounting bracket. You can choose to use either feature independently, or use them both.

Tools you will need: • Needle-nose pliers or utility knife • Standard Flathead screwdriver.

Both locking features use locking pins, which are molded into the mounting bracket. Using needle nose pliers or a utility knife, remove one or both pins from the mounting bracket, depending on how many locking features you want to use.

IMPORTANT!

To permanently remove either lock, insert a flathead screwdriver between the locking pin and the lock, and pry the pin out of the lock.

TO LOCK THE BATTERY COMPARTMENT

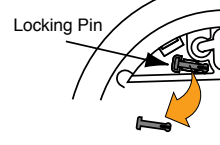
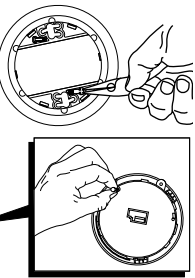
Do not lock the battery compartment until you have installed the battery and tested the unit.

1. Push and hold test button until the alarm sounds: 3 beeps, pause, 3 beeps, pause.

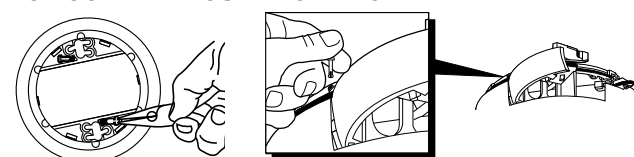
IMPORTANT!

If the unit does not alarm during testing, DO NOT lock the battery compartment! Install a new battery and test again. If the Smoke Alarm still does not alarm, replace it immediately.

2. Using needle-nose pliers or a utility knife, detach one locking pin from the mounting bracket.
3. Push the locking pin through the hole near the battery drawer on the back of the Smoke Alarm.



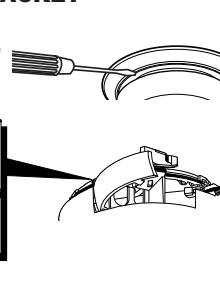
TO LOCK THE MOUNTING BRACKET



1. Using needle-nose pliers, detach one locking pin from mounting bracket.
2. Insert the locking pin into the lock located on the pivoting hinge of the battery door.
3. When you attach the Smoke Alarm to the mounting bracket, the locking pin's head will fit into a notch on the bracket.

TO UNLOCK THE MOUNTING BRACKET

1. Insert a flathead screwdriver between the mounting bracket pin and the mounting bracket.
2. Pry the Smoke Alarm away from the bracket by turning both the screwdriver and the Smoke Alarm counterclockwise (left) at the same time.



USING THE SILENCE FEATURE (CAT. NO.'s SA303, SA305 ONLY)

The Silence Feature can temporarily quiet an unwanted alarm for up to 10 minutes. To use this feature, press the "Test/Silence" button. The Alarm remains functional. The LED will flash every 10 seconds (for up to 10 minutes) to remind you the alarm has been silenced. The flashing LED will stop when the unit returns to normal operation.

WARNING!

The Silence Feature does not disable the unit—it makes it temporarily less sensitive to smoke. For your safety, if smoke around the unit is dense enough to suggest a potentially dangerous situation, it will stay in alarm, or may alarm quickly. If you do not know the source of the smoke, do not assume it is an unwanted alarm. Not responding to an alarm can result in property loss, injury or death.

IF YOU SUSPECT A PROBLEM

Smoke Alarms may not operate properly because of dead, missing or weak batteries, a build-up of dirt, dust or grease on the Smoke Alarm cover, or installation in an improper location. Clean the Smoke Alarm as described in "Regular Maintenance," and install a fresh battery, then test the Smoke Alarm again. If it fails to test properly when you use the test button, or if the problem persists, replace the Smoke Alarm immediately.

- If you hear a "chirp" once a minute, replace the battery.
- If you experience frequent non-emergency alarms (like those caused by cooking smoke), try relocating the Smoke Alarm.
- If the alarm sounds when no smoke is visible, try cleaning or relocating the Smoke Alarm. The cover may be dirty.
- If the alarm does not sound during testing, try installing a new battery, and make sure it is snapped in securely.

Do not try fixing the alarm yourself – this will void your warranty!

If the Smoke Alarm is still not operating properly, and it is still under warranty, please see "How to Obtain Warranty Service" in the Limited Warranty below.

LIMITED WARRANTY

BRK Brands, Inc., ("BRK") the maker of First Alert® brand products warrants that for a period of ten years from the date of purchase, this product will be free from defects in material and workmanship. BRK, at its option, will repair or replace this product or any component of the product found to be defective during the warranty period. Replacement will be made with a new or remanufactured product or component. If the product is no longer available, replacement may be made with a similar product of equal or greater value. This is your exclusive warranty.

This warranty is valid for the original retail purchaser from the date of initial retail purchase and is not transferable. Keep the original sales receipt. Proof of purchase is required to obtain warranty performance. BRK dealers, service centers, or retail stores selling BRK products do not have the right to alter, modify or any way change the terms and conditions of this warranty.

This warranty does not cover normal wear of parts or damage resulting from any of the following: negligent use or misuse of the product, use on improper voltage or current, use contrary to the operating instructions, disassembly, repair or alteration by anyone other than BRK or an authorized service center. Further, the warranty does not cover Acts of God, such as fire, flood, hurricanes and tornadoes or any batteries that are included with this unit.

BRK shall not be liable for any incidental or consequential damages caused by the breach of any express or implied warranty. Except to the extent prohibited by applicable law, any implied warranty of merchantability or fitness for a particular purpose is limited in duration to the duration of the above warranty. Some states, provinces or jurisdictions do not allow the exclusion or limitation of incidental or consequential damages or limitations on how long an implied warranty lasts, so the above limitations or exclusion may not apply to you. This warranty gives you specific legal rights, and you may also have other rights that vary from state to state or province to province.

How to Obtain Warranty Service

Service: If service is required, do not return the product to your retailer. In order to obtain warranty service, contact the Consumer Affairs Division at 1-800-323-9005, 7:30 AM - 5:00 PM Central Standard Time, Monday through Friday. To assist us in serving you, please have the model number and date of purchase available when calling.

For Warranty Service return to:
BRK Brands, Inc., 25 Spur Drive, El Paso, TX 79906
Battery: BRK Brands, Inc. make no warranty, express or implied, written or oral, including that of merchantability or fitness for any particular purpose with respect to battery.

Cat. No. SA305 Smoke Alarm Purchased with Lithium Battery:
BRK Brands, Inc. warrants the enclosed battery to be free from defects in materials and workmanship under normal use and service for a period of ten years from the date of purchase.

RECOMMENDED LOCATIONS FOR SMOKE ALARMS

Installing Smoke Alarms in Single-Family Residences

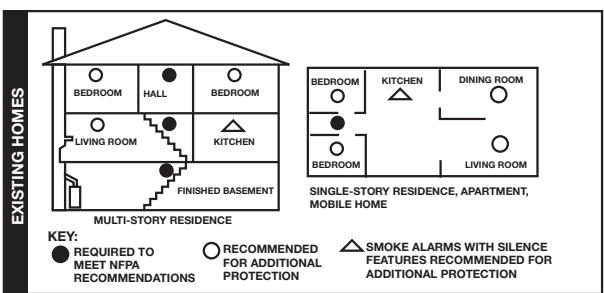
The National Fire Protection Association (NFPA), recommends one Smoke Alarm on every floor, in every sleeping area, and in every bedroom. In new construction, the Smoke Alarms must be AC powered and interconnected. See "Agency Placement Recommendations" for details. For additional coverage, it is recommended that you install a Smoke Alarm in all rooms, halls, storage areas, finished attics, and basements, where temperatures normally remain between 40° F (4.4° C) and 100° F (37.8° C). Make sure no door or other obstruction could keep smoke from reaching the Smoke Alarms.

More specifically, install Smoke Alarms:

- On every level of your home, including finished attics and basements.
- Inside every bedroom, especially if people sleep with doors closed.
- In the hall near every sleeping area. If your home has multiple sleeping areas, install a unit in each. If a hall is over 40 feet (12 meters) long, install an alarm at each end.
- At the top of the first-to-second floor stairway, and at bottom of basement stairway.

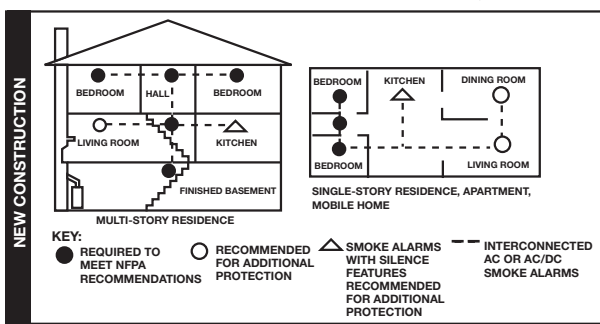
IMPORTANT!

Specific requirements for Smoke Alarm installation vary from state to state and from region to region. Check with your local Fire Department for current requirements in your area. It is recommended AC or AC/DC units be interconnected for added protection.



Continued...

RECOMMENDED LOCATIONS FOR SMOKE ALARMS, Continued



AGENCY PLACEMENT RECOMMENDATIONS

NFPA 72 Chapter 29

"For your information, the National Fire Alarm and Signaling Code, NFPA 72, requires the following:"

29.5.1.1 Required Detection.

29.5.1.1* Where required by other governing laws, codes, or standards for a specific type of occupancy, approved single and multiple-station smoke alarms shall be installed as follows:

- (1) In all sleeping rooms and guest rooms
- (2) Outside of each separate dwelling unit sleeping area, within 21 ft (6.4 m) of any door to a sleeping room, with the distance measured along a path of travel
- (3) On every level of a dwelling unit, including basements
- (4) On every level of a residential board and care occupancy (small facility), including basements and excluding crawl spaces and unfinished attics
- (5) In the living area(s) of a guest suite
- (6) In the living area(s) of a residential board and care occupancy (small facility)

(Reprinted with permission from NFPA 72®, National Fire Alarm and Signaling Code Copyright © 2010 National Fire Protection Association, Quincy, MA 02269. This reprinted material is not the complete and official position of the National Fire Protection Association, on the referenced subject which is represented only by the standard in its entirety), (National Fire Alarm and Signaling Code® and NFPA 72® are registered trademarks of the National Fire Protection Association, Inc., Quincy, MA 02269).

California State Fire Marshal (CSFHM)

Early warning detection is best achieved by the installation of fire detection equipment in all rooms and areas of the household as follows: A Smoke Alarm installed in each separate sleeping area (in the vicinity, but outside bedrooms), and Heat or Smoke Alarms in the living rooms, dining rooms, bedrooms, kitchens, hallways, finished attics, furnace rooms, closets, utility and storage rooms, basements, and attached garages.

LOCATIONS TO AVOID FOR SMOKE ALARMS

For best performance, it is recommended you AVOID installing Smoke Alarms in these areas:

- Where combustion particles are produced. Combustion particles form when something burns. Areas to avoid include poorly ventilated kitchens, garages, and furnace rooms. Keep units at least 20 feet (6 meters) from the sources of combustion particles (stove, furnace, water heater, space heater) if possible. In areas where a 20-foot (6 meter) distance is not possible – in modular, mobile, or smaller homes, for example – it is recommended the Smoke Alarm be placed as far from these fuel-burning sources as possible. The placement recommendations are intended to keep these Alarms at a reasonable distance from a fuel-burning source, and thus reduce "unwanted" alarms. Unwanted alarms can occur if a Smoke Alarm is placed directly next to a fuel-burning source. Ventilate these areas as much as possible.
- In air streams near kitchens. Air currents can draw cooking smoke into the sensing chamber of a Smoke Alarm near the kitchen.
- In very damp, humid or steamy areas, or directly near bathrooms with showers. Keep units at least 10 feet (3 meters) away from showers, saunas, dishwashers, etc.
- Where the temperatures are regularly below 40° F (4.4° C) or above 100° F (37.8° C), including unheated buildings, outdoor rooms, porches, or unfinished attics or basements.
- In very dusty, dirty, or greasy areas. Do not install a Smoke Alarm directly over the stove or range. Keep laundry room Smoke Alarms free of dust or lint.
- Near fresh air vents, ceiling fans, or in very drafty areas. Drafts can blow smoke away from the unit, preventing it from reaching the sensing chamber.
- In insect infested areas. Insects can clog openings to the sensing chamber and cause unwanted alarms.
- Less than 12 inches (305mm) away from fluorescent lights. Electrical "noise" can interfere with the sensor.
- In "dead air" spaces. "Dead air" spaces may prevent smoke from reaching the Smoke Alarm.

Avoiding Dead Air Spaces

"Dead air" spaces may prevent smoke from reaching the Smoke Alarm. To avoid dead air spaces, follow the installation recommendations below.

On ceilings, install Smoke Alarms as close to the center of the ceiling as possible. If this is not possible, install the Smoke Alarm at least 4 inches (102 mm) from the wall or corner.

For wall mounting (if allowed by building codes), the top edge of Smoke Alarms should be placed between 4 and 12 inches (102 and 305 mm) from the wall/ceiling line, below typical "dead air" spaces.

On a peaked, gabled, or cathedral ceiling, install the first Smoke Alarm within 3 feet (0.9 meters) of the peak of the ceiling, measured horizontally. Additional Smoke Alarms may be required depending on the length, angle, etc. of the ceiling's slope. Refer to NFPA 72 for details on requirements for sloped or peaked ceilings.

ABOUT SMOKE ALARMS

Battery (DC) operated Smoke Alarms: Provide protection even when electricity fails, provided the batteries are fresh and correctly installed. Units are easy to install, and do not require professional installation.

AC powered Smoke Alarms: Can be interconnected so if one unit senses smoke, all units alarm. They do not operate if electricity fails. **AC with battery (DC) back-up:** will operate if electricity fails, provided the batteries are fresh and correctly installed. AC and AC/DC units must be installed by a qualified electrician.

Smoke Alarms for Solar or Wind Energy users and battery backup power systems: AC powered Smoke Alarms should only be operated with true or pure sine wave inverters. Operating this Smoke Alarm with most battery-powered UPS (uninterruptible power supply) products or square wave or "quasi sine wave" inverters will damage the Alarm. If you are not sure about your inverter or UPS type, please consult with the manufacturer to verify.

Smoke Alarms for the hearing impaired: Special purpose Smoke Alarms should be installed for the hearing impaired. They include a visual alarm and an audible alarm horn, and meet the requirements of the Americans With Disabilities Act. Can be interconnected so if one unit senses smoke, all units alarm.

Smoke alarms are not to be used with detector guards unless the combination has been evaluated and found suitable for that purpose.

Continued...

ABOUT SMOKE ALARMS, Continued

All these Smoke Alarms are designed to provide early warning of fires if located, installed and cared for as described in the user's manual, and if smoke reaches them. If you are unsure which type of Smoke Alarm to install, refer to the National Fire Protection Association NFPA 72 (National Fire Alarm and Signaling Code) and NFPA 101 (Life Safety Code), National Fire Protection Association, One Batterymarch Park, Quincy, MA 02269-9101. Local building codes may also require specific units in new construction or in different areas of the home.

SPECIAL COMPLIANCE CONSIDERATIONS

This Smoke Alarm is suitable for use in apartments, condominiums, townhouses, hospitals, day care facilities, health care facilities, boarding houses, group homes and dormitories provided a primary fire detection system already exists to meet fire detection requirements in common areas like lobbies, hallways, or porches. Using this Smoke Alarm in common areas may not provide sufficient warning to all residents or meet local fire protection ordinances/regulations.

This Smoke Alarm alone is not a suitable substitute for complete fire detection systems in places housing many people—like apartment buildings, condominiums, hotels, motels, dormitories, hospitals, health care facilities, nursing homes, day care facilities, or group homes of any kind. It is not a suitable substitute for complete fire detection systems in warehouses, industrial facilities, commercial buildings, and special-purpose non-residential buildings which require special fire detection and alarm systems. Depending on the building codes in your area, this Smoke Alarm may be used to provide additional protection in these facilities.

In new construction, most building codes require the use of AC or AC/DC powered Smoke Alarms only. In existing construction, AC, AC/DC, or DC powered Smoke Alarms can be used as specified by local building codes. Refer to NFPA 72 (National Fire Alarm and Signaling Code) and NFPA 101 (Life Safety Code), local building codes, or consult your Fire Department for detailed fire protection requirements in buildings not defined as "households".

HUD MAP Program

Certain HUD battery powered Smoke Alarm applications, especially those that fall under HUD 223(f) MAP (Multi-family Accelerated Processing), may require a 10 year sealed tamper resistant battery. This alarm does not meet that requirement. Substitute First Alert SA340B.

FCC Compliance

This equipment has been tested and found to comply with the limits for a Class B digital device, pursuant to Part 15 of the FCC rules. These limits are designed to provide reasonable protection against harmful interference in a residential installation. This equipment generates, uses and can radiate radio frequency energy and, if not installed and used in accordance with the instructions, may cause harmful interference to radio communications.

However, there is no guarantee that the interference will not occur in a particular installation. If this equipment does cause harmful interference to radio or television reception, it can be determined by turning the equipment off and on. We encourage you to try to correct the interference by one or more of the following measures:

- Reorient or relocate the receiving antenna.
- Increase the separation between the equipment and receiver.
- Connect the equipment into an outlet on a circuit different from that of the receiver.

- Consult the dealer or an experienced radio or TV technician for help.

Warning: Changes or modifications to the product, not expressly approved by First Alert / BRK Brands, Inc., could void the user's authority to operate the equipment.

This device complies with Part 15 of the FCC Rules. Operation is subject to the following two conditions: (1) this device may not cause harmful interference, and (2) this device must accept any interference received, including interference that may cause undesired operation.

LIMITATIONS OF SMOKE ALARMS

Smoke Alarms have played a key role in reducing deaths resulting from home fires worldwide. However, like any warning device, Smoke Alarms can only work if they are properly located, installed, and maintained, and if smoke reaches them. They are not foolproof.

Smoke alarms may not waken all individuals. Practice the escape plan at least twice a year, making sure that everyone is involved – from kids to grandparents. Allow children to master fire escape planning and practice before holding a fire drill at night when they are sleeping. If children or others do not readily awaken to the sound of the smoke alarm, or if there are infants or family members with mobility limitations, make sure that someone is assigned to assist them in fire drill and in the event of an emergency. It is recommended that you hold a fire drill while family members are sleeping in order to determine their response to the sound of the smoke alarm while sleeping and to determine whether they may need assistance in the event of an emergency.

Smoke Alarms cannot work without power. Battery operated units cannot work if the batteries are missing, disconnected or dead. If the wrong type of batteries are used, or if the batteries are not installed correctly, AC units cannot work if the AC power is cut off for any reason (open fuse or circuit breaker, failure along a power line or at a power station, electrical fire that burns the electrical wires, etc.). If you are concerned about the limitations of battery or AC power, install both types of units.

Smoke Alarms cannot detect fires if the smoke does not reach them. Smoke alarm fires in chimneys or walls, on roofs, or on the other side of closed doors may not reach the sensing chamber and set off the alarm. That is why one unit should be installed inside each bedroom or sleeping area—especially if bedroom or sleeping area doors are closed at night—and in the hallway between them.

Smoke Alarms may not detect fire on another floor or area of the home. For example, a stand-alone unit on the second floor may not detect smoke from a basement fire until the fire spreads. This may not give you enough time to escape safely. That is why a recommended minimum protection is at least one unit in every sleeping area, and every bedroom on every level of your home. Even with a unit on every floor, stand-alone units may not provide as much protection as interconnected units, especially if the fire starts in a remote area. Some safety experts recommend installing interconnected AC powered units with battery back-up (see "About Smoke Alarms") or professional fire detection systems, so if one unit senses smoke, all units alarm. Interconnected units may provide earlier warning than stand-alone units since all units alarm when one detects smoke.

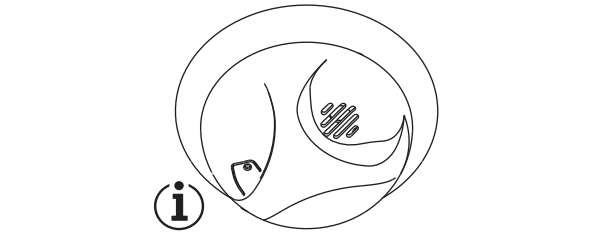
Smoke Alarms may not be heard. Though the alarm horn in this unit meets or exceeds current standards, it may not be heard if: 1) the unit is located outside a closed or partially closed door, 2) residents recently consumed alcohol or drugs, 3) the alarm is drowned out by noise from stereo, TV traffic, air conditioner or other appliances, 4) residents are hearing impaired or sound sleepers. Special purpose units, like those with visual and audible alarms, should be installed for hearing impaired residents.

Smoke Alarms may not have time to alarm before the fire itself causes damage, injury, or death, since smoke from some fires may not reach the unit immediately. Examples of this include persons smoking in bed, children playing with matches, or fires caused by violent explosions resulting from escaping gas.

Smoke Alarms are not foolproof. Like any electronic device, Smoke Alarms are made of components that can wear out or fail at any time. You must test the unit weekly to ensure your continued protection. Smoke Alarms cannot prevent or extinguish fires. They are not a substitute for property or life insurance.

Smoke Alarms have a limited life. The unit should be replaced immediately if it is not operating properly. You should always replace a Smoke Alarm after 10 years from date of purchase. Write the purchase date on the space provided on back of unit.

First Alert® is a registered trademark of the First Alert Trust.



CAT. NO. SA300

CAT. NO.'s SA303 y SA305
Con Característica de Silencio

¡IMPORTANTE!
LEA CUIDADOSAMENTE Y CONSERVE ESTAS INSTRUCCIONES.

Este manual del usuario contiene importante información sobre el funcionamiento del detector de humo. Si se va a instalar esta unidad para que la usen otras personas, deje el manual o una copia de éste con los usuarios.

Impreso en México M08-0067-015 J1 07/12

CUMPLE CON LA NORMA UL 217	Modelo SA300 SA303
-----------------------------------	--------------------

CONTENIDO

- Sugerencias de seguridad en caso de incendio1
- Antes de instalar este detector1
- Cómo instalar este detector de humo2-3
- Características opcionales de bloqueo2-3
- Prueba semanal2
- Mantenimiento regular2-3
- Si se activa la alarma3
- En caso de incendio3
- Cómo usar la característica de silencio (CAT. NO.'s SA303 y SA305) ...4
- Si sospecha de un problema4
- Garantía limitada4
- Lugares recomendados para localizar detectores de humo4-5
- Lugares donde se debe evitar localizar detectores de humo5
- Información general sobre los detectores de humo5
- Consideraciones especiales de cumplimiento5
- Limitaciones de los detectores de humo6

Todos los detectores de humo First Alert® cumplen con los requisitos de norma, incluyendo la UL217, y están diseñadas para detectar partículas de combustión de todos los incendios se emiten partículas de humo en distintas cantidades y de diversos tamaños.

En general, la tecnología de ionización es más sensible que la tecnología fotoeléctrica para la detección de partículas chicas, que tienden a generarse en mayores cantidades en los incendios flammerigos, que consumen rápidamente los materiales combustibles y se propagan con velocidad durante horas en llamas. Los orígenes de estos incendios pueden ser cigarrillos prendidos que caen en un sofá o una cama. **Si desea la máxima protección, instale ambos tipos de detectores de humo en cada piso y en cada área de dormitorios de su hogar.** Probado al 100% y puede contener hasta un 1% de componentes recuperados y probados.

En general, la tecnología fotoeléctrica es más sensible que la tecnología de ionización para detectar partículas grandes, que tienden a producirse en mayores cantidades en los incendios con brasa, que arden lentamente durante horas en llamas. Los orígenes de estos incendios pueden ser cigarrillos prendidos que caen en un sofá o una cama. Si desea la máxima protección, instale ambos tipos de detectores de humo en cada piso y en cada área de dormitorios de su hogar. Probado al 100% y puede contener hasta un 1% de componentes recuperados y probados.

SUGERENCIAS DE SEGURIDAD EN CASO DE INCENDIO (Sigla las normas de seguridad, evite situaciones peligrosas. 1) Use en forma correcta todos los materiales relacionados con el método de fumar. Nunca fume en la cama; 2) Mantenga los fósforos y encendedores lejos del alcance de los niños; 3) Almacene los materiales inflamables en envases adecuados; 4) Mantenga en buenas condiciones los artefactos eléctricos y no sobrecargue los circuitos eléctricos; 5) Mantenga las cocinas y parrillas para asados, chimeneas sin grasa ni mugre; 6) Nunca deje algo cocinándose sin atender; 7) Mantenga las estufas portátiles y toda llama abierta, como las de las velas, lejos de materiales inflamables; 8) No deje que se acumulen desperdicios. Mantenga los detectores limpios y pruébelos regularmente. Reemplácelos de inmediato si no están funcionando correctamente. Los detectores de humo que no funcionan no pueden alertarle en caso de incendio. Mantenga al menos un extintor de incendios en cada piso y uno adicional en la cocina. Disponga de escaleras de escape de incendios u otros medios confiables para escapar de un piso superior en caso de que las escaleras estén bloqueadas.

ANTES DE INSTALAR ESTE DETECTOR **¡Importante!** Antes de instalar, lea las secciones "Lugares recomendados para localizar detectores de humo" y "Lugares donde se debe evitar localizar detectores de humo". Esta unidad monitorea el aire y, cuando el humo llega hasta la cámara de detección, hace sonar la alarma. Puede brindarle suficiente tiempo para escapar antes de que el fuego se propague. Esta unidad **SOLO** está diseñada para proporcionar una advertencia oportuna si se instala, mantiene y ubica donde el humo pueda llegar a ella, y donde todos los residentes puedan oírta, tal como se describe en este manual. Esta unidad **NO** mide gases, calor ni llamas. No puede impedir ni apagar incendios. **Conozca los diferentes tipos de detectores de humo:** ¿Fotoeléctrico o de ionización? ¿Alimentado con batería o eléctrico? Los diferentes tipos de detectores de humo proporcionan diferentes tipos de protección. Encontrará más detalles al respecto en la sección "Información general sobre los detectores de humo".

Sepa dónde instalar los detectores de humo Los profesionales de seguridad en caso de incendio recomiendan por lo menos un detector de humo en cada nivel de su hogar, en cada dormitorio y en cada pasillo que conduce a un dormitorio o baño, independientemente de cualquier dumba. Encontrará más detalles al respecto en las secciones "Lugares recomendados para localizar detectores de humo" y "Lugares donde se debe evitar localizar detectores de humo".

Sepa lo que los detectores de humo pueden y no pueden hacer Un detector de humo puede ayudar a alertarle con respecto a un incendio, dándole el tiempo necesario para escaparse. Sólo puede emitir una alarma una vez que el humo llegue al sensor. Encontrará más detalles al respecto en la sección "Limitaciones de los detectores de humo."

Consulte los códigos locales de construcción Este está diseñado para ser usado en una típica casa de familia. Por si sólo no cumplirá con los requisitos para casas de huéspedes o pensiones, edificios de apartamentos, hoteles o moteles. Encontrará más detalles al respecto en la sección "Consideraciones especiales de cumplimiento."

- ¡ADVERTENCIA!** Esta unidad está diseñada para personas con problemas de audición. Se recomienda instalar unidades especiales que tengan luces estroboscópicas para los residentes con problemas de audición.
- No conecte esta unidad a ninguna otra alarma ni dispositivo auxiliar.** Esta es una unidad autónoma que no se puede conectar a otro dispositivo. Puede que la unidad no funcione en forma correcta si se conecta a otro dispositivo.
- La unidad no funcionará sin potencia de la batería.** El detector no trabajará hasta que instale la batería en la posición correcta. **[Haga coincidir la marca "+" con "+" y la marca "-" con "+"]**
- Este detector de humo tiene una parrilla para la batería que no puede cerrarse si no hay una batería instalada.** Esta medida de seguridad le advierte que la protección adicional no funcionará sin la batería.

- ¡ADVERTENCIA!** No instale esta unidad sobre una caja de empalmes. Las corrientes de aire alrededor de las cajas pueden impedir que el humo llegue a la cámara de detección y así evitar que la unidad haga sonar la alarma. Las unidades alimentadas por CA son las únicas diseñadas para ser instaladas sobre cajas de empalmes.
- No se ubique demasiado cerca de la unidad cuando la alarma esté sonando.** El sonido de la alarma es lo suficientemente fuerte para despertar a un individuo. Si tiene dudas sobre el uso de algún tipo de UPS, solicite información al fabricante de estas unidades.
- No pinte la unidad.** La pintura puede obstruir los orificios de la cámara de detección e impedir que la unidad funcione correctamente.



Esta unidad está diseñada para ser montada en el cielo raso o, si fuera necesario, en la pared.

¡ADVERTENCIA! **NO** fije este detector a una caja de conexiones eléctricas. La fijación a una caja de electricidad puede perjudicar el funcionamiento del detector. Fíjelo directamente a una superficie de muro, de tablero de pared o de cielo raso.

- PARA INSTALAR ESTE DETECTOR, SIGA LOS SIGUIENTES PASOS:**
- Herramientas necesarias:**
- Lápiz
 - Taladro con broca de 3/16" pulg. (5 mm)
 - Destornillador de cabeza plana/estándar
 - Martillo
1. Sostenga la base del detector de humo contra el cielo raso (o pared) y marque con un lápiz el centro de cada ranura de montaje.
 2. Coloque la unidad donde no quede cubierta por el polvo que saldrá al taladrar los orificios de montaje.
 3. Con una broca de 3/16" pulg. (5 mm) taladre un orificio en cada centro marcado.
 4. Introduzca los tarugos de plástico (en la bolsa plástica con tornillos) en los orificios. Si es necesario, golpee suavemente con un martillo las cañas de los tornillos hasta que éstos queden a ras del cielo raso o la pared.
 5. Introduzca totalmente los tornillos en los tarugos.

CARACTERÍSTICAS OPCIONALES DE BLOQUEO

Los sistemas de cierre están diseñados para impedir el retro no autorizado de la batería o el detector. No es necesario activar los bloqueos en casas unifamiliares donde no está una preocupación el retro desautorizado de la batería o del alarmar. Estos detectores de humo cuentan con dos trabas individuales; una para trabar el compartimiento de la batería, y la otra para sujetar la unidad al soporte de montaje. Las trabas pueden usarse juntas o en forma independiente.

Herramientas necesarias: • Pinzas con puntas de aguja • Destornillador de cabeza plana/estándar

Ambas trabas tienen pasadores de cierre moldeados en el interior del soporte de montaje. Use las pinzas con puntas de aguja para retirar uno o ambos pasadores del soporte de montaje, según la cantidad de trabas que va a utilizar.

¡IMPORTANTE! Para quitar permanentemente cualquier bloqueo inserte un destornillador de cabeza llana entre el contacto que bloquea y el interruptor, y alzapirne el contacto fuera del bloqueo.

PARA TRABAR EL COMPARTIMIENTO DE LA BATERÍA

No trabe el compartimiento sin antes haber probado y colocado la batería de respaldo.

1. Mantenga pulsado el botón de sonidos en la cubierta del detector de humo hasta que la alarma suene: 3 sonidos, pausa, 3 sonidos, pausa.

¡IMPORTANTE! Si la alarma no suena durante la prueba, **NO** trabe el compartimiento, reempláe la batería y vuelva a probar la alarma; si así así no suena, reemplácela inmediatamente.

2. Use las pinzas con puntas de aguja y desenganche un pasador de cierre del soporte de montaje.
3. Empuje el pasador a través del punto de color negro tal como se indica en la etiqueta situada en la parte posterior del detector.

PARA ACTIVAR LA TRABA

1. Introduzca un destornillador de cabeza plana entre el pasador del soporte de montaje y éste último.

2. Introduzca el pasador de cierre dentro de la traba situada en la bisagra pivoteante de la puerta del compartimiento para la batería.
3. Al conectarse el detector de humo al soporte de montaje, la cabeza del pasador de cierre queda encajada dentro de la muesca del soporte.

PRUEBA SEMANAL

¡ADVERTENCIA! **NUNCA** pruebe esta unidad con una llama. Puede dañar o incendiar la unidad o la casa. El interruptor incorporado prueba el funcionamiento de la unidad tal como lo exige Underwriters Laboratories Inc. (UL).

Es importante probar esta unidad todas las semanas para cerciorarse de que funciona correctamente. Presione y mantenga el botón de prueba de la cubierta durante 5 a 20 segundos, o hasta que la alarma suene (la unidad puede continuar alarmando por unos segundos después de que suelte el botón de prueba). Si la unidad no alarma, asegúrese de que está recibiendo voltaje y vuelva a probarla. Si continúa sin alarmar, reemplácela inmediatamente. **Durante la prueba, usted escuchará un patrón de sonido repetido y fuerte de 3 sonidos, pausa, 3 sonidos, pausa.**

MANTENIMIENTO REGULAR

Esta unidad está diseñada para requerir la menor cantidad de mantenimiento posible, sin embargo se deben seguir ciertos procedimientos para que continúe funcionando adecuadamente.

¡ADVERTENCIA! Use sólo las baterías de repuesto enumeradas. Puede que la unidad no funcione correctamente si no se usa el tipo adecuado de batería. Nunca use baterías recargables ya que eso posible que no proporcionen una carga constante.

- Pruebe la unidad por lo menos una vez a la semana.
- Limpie el detector de humo por lo menos una vez al mes; aspire delicadamente la cara externa del detector de humo usando el adiantmo de espuma suave de la aspiradora. Se puede usar una lata de aire comprimido (vse venden en tiendas de computadoras o artículos para oficinas). Sigla las instrucciones de empleo del fabricante. Pruebe el detector de humo. No utilice nunca agua, limpiadores o solventes, ya que podrían dañar la unidad.
- Si el alarmar del humo se continúa por la suciedad excesiva, el polvo y/o el gume, y no se puede limpiar para evitar alarmar indeseados, reemplazar la unidad inmediatamente.
- Cambie la localización de la unidad si ésta emite alarmas indeseadas frecuentes. Encontrará más detalles al respecto en la sección "Lugares donde se debe evitar localizar los detectores de humo".
- Cuando la batería se descarga, la unidad emitirá un "chirrido" una vez por minuto (advertencia de baja potencia). Esta señal dura hasta 7 días, sin embargo, la batería se debe reemplazar inmediatamente para asegurar una mayor protección.

Cómo elegir una batería de repuesto: Su detector de humo requiere una batería de 9V estándar. Se pueden usar las siguientes baterías como repuesto: Duracel® #1N1604, (Ultra) #1MX1604; Eveready (Energizer) #5E22. Puede usar una batería de Lítio como Ultrafire U9V-L-P para mayor duración. Estas baterías se venden en tiendas al menudeo.

5 Continúa...

CÓMO USAR LA CARACTERÍSTICA DE SILENCIO (CAT. NO.'s SA303 Y SA305 SOLAMENTE)

La función Silence puede silenciar provisoriamente una alarma no deseada durante un máximo de 10 minutos. Para usar esta característica, presione el botón Prueba/Silencio. El detector permanece funcional. El LED destellará cada 10 segundos (durante un máximo de 10 minutos) para recordarle que la alarma ha sido silenciada. El LED dejará de destellar cuando la unidad vuelva al funcionamiento normal.

¡ADVERTENCIA! La característica de silencio no desactiva la unidad; la hace temporalmente menos sensible al humo. Como medida de seguridad, cuando la cantidad de humo que detecta la unidad hace suponer que se trata de una situación potencialmente peligrosa, la unidad no se silenciará, o bien volverá a activar rápidamente la alarma. Si no sabe cuál es el origen del humo, no piense que se trata de una alarma no deseada. El no actuar rápidamente durante un incendio puede causar daños materiales, lesiones graves, incluso la muerte.

SI SOSPECHA DE UN PROBLEMA

Los detectores de humo no trabajarán adecuadamente si la batería tiene baja potencia, está descargada o no está; el detector está cubierto tierra, polvo o grasa, o está instalado en un lugar no adecuado. Limpie el detector como se describe en "Mantenimiento Regular" e instale una batería nueva, luego pruebe el detector. Si no trabaja adecuadamente, reemplácela de inmediato.

- Si siente un "chirrido" una vez por minuto, reempláe la batería.
- Si experimenta alarmas frecuentes que no son de emergencia (como por ejemplo, aquellas causadas por el humo que se produce al cocinar), intente cambiar la localización del detector de humo.
- Si la alarma suena cuando no hay humo visible, intente limpiar o cambiar la localización del detector de humo. Es posible que la tapa esté sucia.
- Si la alarma no suena durante una prueba, intente instalar una batería nueva, y asegúrese de insertarla firmemente.

¡NO intente reparar la unidad por sí mismo, ya que ello anulará la garantía!

Si el detector del humo todavía no está funcionando correctamente, y todavía está bajo garantía, vea por favor "cómo obtener servicio de la garantía" en la garantía limitada abajo.

GARANTÍA LIMITADA

BRK Brands, Inc. ("BRK"), el fabricante de los productos marca First Alert®, garantiza que por un período de 10 años a partir de la fecha de compra, el producto estará libre de defectos de materia o de fabricación. BRK, a su elección, reparará o reemplazará este producto o cualquiera de sus componentes que estén defectuosos, durante el periodo de vigencia de su garantía. El reemplazo sera hecho con un producto o componente nuevo o reparado. Si el producto ya no estuviera disponible, el reemplazo sera hecho con un producto similar de igual o mayor calidad que su garantía exclusiva. Esta garantía es válida para el comprador original, a partir de la fecha de compra y no es transferible. Conserve el recibo de compra original. Se requiere comprobante de compra para hacer válida su garantía. Representantes de BRK, centros de servicio o tiendas al menudeo que vendan productos de esta garantía limitada, por lo que las modificaciones o exclusiones anteriores pueden no ser pertinentes para su caso particular. Esta garantía le otorga derechos legales específicos, y puede que tenga otros derechos que varíen de una jurisdicción a otra.

Cómo obtener el servicio de garantía

Servicio: Si requiere de servicio, no regrese el producto a la tienda en donde lo compró. Para obtener el servicio de garantía, comuníquese con el departamento de Atención al Cliente (Consumer Affairs Division) al teléfono 1-800-323-9005, de 7:30 AM a 5:00 PM, tiempo del centro (Estados Unidos), de Lunes a Viernes. Para poder brindarle un mejor servicio, por favor tenga a la mano el número de modelo y fecha de compra al momento de llamar.

Para servicio de garantía, devolver a: BRK Brands, Inc., 25 Spur Drive, El Paso TX 79906

Batería: BRK Brands, Inc., no ofrece garantías expresas o implícitas, escritas ni orales, incluyendo las de comercialización o idoneidad para fines particulares respaldadas por esta garantía.

CAT. NO. SA305 Detector de humo comprado con batería de litio: BRK Brands, Inc. garantiza que la batería que se incluye estará libre de defectos de materiales y de mano de obra con uso y servicio normales durante un periodo de 10 años a partir de la fecha de compra.

LUGARES RECOMENDADOS PARA LOCALIZAR DETECTORES DE HUMO

Cómo instalar detectores de humo en residencias para una sola familia La NFPA (Asociación Nacional de Protección contra Incendios) recomienda instalar un detector en una unidad en cada piso, y en cada área de descanso. En construcciones nuevas, se deben instalar detectores de humo interconectados y alimentados por CA. Para obtener mayor información, consulte la sección "Ubicaciones recomendadas por organismos de seguridad". Para obtener protección adicional, se recomienda instalar unidades en todas las habitaciones, pasillos, despensas, áticos y sótanos habitables, donde las temperaturas fluctúan generalmente entre los 4.4°C y 37.8°C (40°F y 100°F). Cerciórese de que ninguna puerta u otra obstrucción impidan que el humo llegue hasta el detector.

Más específicamente, se deben instalar detectores de humo:

- En cada nivel de la casa, incluso en áticos y sótanos habitables.
- En todos los dormitorios, especialmente si las personas duermen con la puerta parcial o totalmente cerrada.
- En el pasillo cerca de cualquier dormitorio o área de descanso.
- Si la casa tiene varios dormitorios, instale una unidad en cada uno de ellos. Si el pasillo mide más de 12 metros (40 pies) de largo, instale una unidad en cada extremo.
- En la parte superior de la escalera entre el primer y el segundo piso.
- En la parte inferior de la escalera del sótano.

¡IMPORTANTE! Los requisitos específicos de instalación de detectores de humo varían en cada estado y región. Consulte al cuerpo de bomberos sobre los requisitos actuales de su localidad. Si instala unidades alimentadas por CA o CA/CC, se recomienda interconectarlas para brindar protección adicional.

<p>CASA DE VARIOS PISOS</p>	<p>CASA DE SOLO PISO, DEPARTAMENTO, CASA MOVIL</p>
-----------------------------	--

SÍMBOLO:

- SE REQUIERE PARA CUMPLIR CON RECOMENDACIONES DE NFPA
- SE RECOMIENDA PARA PROTECCIÓN ADICIONAL
- ▲ DETECTORES DE HUMO CON SILENCIO RECOMENDADO PARA PROTECCIÓN ADICIONAL

EN CASO DE INCENDIO

- Conserve la calma. Sigla el plan de escape familiar.
- Abandone la casa lo más rápido posible. No se detenga a vestirse ni a sacar nada.
- Antes de abrir las puertas, cerciórese de que no estén calientes. Si la puerta está fría, abra lentamente. No abra una puerta caliente, utilice una ruta alternativa de escape.
- Cubra su nariz y boca con un paño (preferiblemente mojado). Respire en forma corta y poco profunda.
- Reúnanse con los miembros de su familia en el lugar que han acordado, y cuéntenlos para cerciorarse de que todos están a salvo
- Llame a los bomberos desde afuera lo más pronto posible y deles su nombre y dirección.
- Por ningún motivo vuelva a ingresar a un inmueble que se esté incendiando.

Comuníquese con el departamento de Bomberos para obtener mayor información sobre cómo hacer de la casa un lugar más seguro.

¡ADVERTENCIA! Los detectores tienen diversas limitaciones. Consulte "Limitaciones de los detectores de humo" para obtener detalles.

6

7

UBICACIONES RECOMENDADAS POR ORGANISMOS DE SEGURIDAD

NFPA 72 Capítulo 29

"Para su información, el Código Nacional de Alarmas y Señalización, NFPA 72, dice lo siguiente:

29.5.1* Detección Requerida.

29.5.1.1* Donde sea requerido por las leyes, códigos, o estándares que rigen para un tipo de ocupación, instale detectores de humo individuales o de estación-múltiple de la siguiente manera:

- (1)*En todos los dormitorios y cuartos de huéspedes
- (2)*Fuera de cada unidad de vivienda dormitorio, dentro de 6.4 m (21 pies) de cualquier puerta de un dormitorio, con la distancia medida según la trayectoria del recorrido
- (3) En cada piso de la vivienda
- (4) En cada nivel de una ocupación de pensión residencial o de cuidado (instalación pequeña), incluyendo sótanos y excluyendo semisótanos y áticos sin acabados
- (5)* En el/ las área(s) habitable(s) de un suite
- (6) En el/ las área(s) habitable(s) de una ocupación pensión residencial o de cuidado (instalación pequeña)

Reimpreso con permiso del NFPA 72®, el Código Nacional de Alarmas y Señalización Derechos de autor © 2010 Asociación Nacional de Protección contra el Fuego, Quincy, MA 02269. Este material reimpreso no es la publicación completa y oficial de la Asociación Nacional de Protección Contra el Fuego, en cuanto al tema referenciado el cual sólo es representado por el estándar en su totalidad. (El Código Nacional de Alarmas y Señalización y NFPA 72® son marcas registradas de la Asociación Nacional de Protección Contra el Fuego Inc., Quincy, MA 02269).

Jefe de bomberos del estado de California (CSFM)

Para obtener una mejor detección y advertencia oportuna de incendios, se recomienda instalar equipos de detección de incendios en todas las piezas y áreas de la casa de la siguiente forma: Se debe instalar un detector de humo en cada área de descanso (inmediatamente al lado, pero no dentro, de los dormitorios) y un detector de calor o humo en la sala de estar, comedor, dormitorios, cocina, pasillos, áticos habitables, cuarto de calderas, armarios, áreas de servicio y despensas, sótanos y garajes adosados.

LUGARES DONDE SE DEBE EVITAR LOCALIZAR DETECTORES DE HUMO

Para obtener un funcionamiento óptimo, se recomienda EVITAR la instalación de detectores de humo en las siguientes áreas:

- Donde se produzcan partículas de combustión. Estas partículas se forman al quemarse objetos. Entre estas áreas se incluyen cocinas, garajes y cuartos de calderas poco ventilados. Si es posible, mantenga la unidad a por lo menos 6 metros (20 pies) de las fuentes de producción de partículas (horno, cocina, calentador de agua, calefacción). En áreas donde no es posible obtener un funcionamiento óptimo, no use, por ejemplo en casas modulares, móviles o más pequeñas – se recomienda instalar el detector lo más lejos posible de aparatos que consuman combustible. Estas recomendaciones de ubicación se proporcionan para instalar los detectores a una distancia razonable de los aparatos donde no es posible obtener un funcionamiento óptimo. No use, por ejemplo en casas modulares, móviles o más pequeñas – se recomienda inmediatamente al lado de uno de estos aparatos. Estas áreas deben permanecer lo más ventiladas posibles.
- En corrientes de aire cerca de cocinas. Es posible que las corrientes normales de aire impulsadas al humo de la cocina hacia la cámara de detección de la unidad, que esté cerca de ella.
- En áreas muy húmedas, o con mucho vapor, o directamente cerca de baños con duchas. Mantenga las unidades a por lo menos 3 metros (10 pies) de duchas, saunas, lavavajillas etc.
- En áreas donde la temperatura es normalmente inferior a 4.4°C (40° F) o superior a 37.8°C (100° F), incluyendo edificios sin calefacción, piezas exteriores, terrazas, áticos o sótanos no habitables.
- En áreas con mucho polvo, suciedad o grasa. No instale el detector de humo de la cocina directamente sobre el horno. Limpie regularmente el detector de la sala de lavado de ropa para mantenerlo libre de polvo o hielacas.
- Cerca de orificios de ventilación de aire, ventiladores de ciclo raso o en áreas demasiado expuestas a corrientes de aire. Las corrientes de aire pueden alejar el humo de la unidad, impidiendo que éste llegue a la cámara de detección.
- En áreas con demasiados insectos. Los insectos pueden obstruir los orificios de la cámara de detección y hacer sonar alarmas no deseadas.
- A menos de 305 mm (12") de luces fluorescentes. El "ruido" eléctrico puede interferir con el funcionamiento del detector.
- En areas sin aire. Los espacios sin aire pueden evitar que el humo llegue al detector.

Evitar areas sin aire

Los espacios sin aire pueden evitar que el humo llegue al detector. Para evitarlos, siga las siguientes instrucciones.

En techos, instale los detectores lo más cerca de la cámara. Si no es posible, instalelos a más de 102 mm (4") de la pared.

Paredes en pared (si está permitido) la orilla de arriba de el detector debe de estar sustrada al techo de 102 a 305 mm (4"-12").

En techos de catedral o con forma de pico, instale el detector a 0.9 m (3 ft) de el centro de el techo, midiendo horizontalmente. Se podrían requerir detectores adicionales dependiendo de la longitud, angulo etc de el techo. Consulte el código 72 de la NFPA para detalles adicionales.

INFORMACIÓN GENERAL SOBRE LOS DETECTORES DE HUMO

Unidades alimentadas por batería: Brindan protección aun cuando se interrumpe el suministro de electricidad, siempre que las baterías no estén descargadas y estén correctamente instaladas. Las unidades se pueden instalar fácilmente sin la ayuda de un profesional.

Unidades alimentadas por CA: Se pueden interconectar de modo que si una unidad detecta humo, sonarán las alarmas de todas las demás. Las unidades no funcionarán si se interrumpe el suministro de electricidad. **Unidades alimentadas por CA y con batería de respaldo:** Funcionarán aun si se interrumpe el suministro de electricidad, siempre que las baterías no estén descargadas y estén correctamente instaladas. Las unidades deben ser instaladas por un electricista calificado.

Detectores de humo para usuarios de energía solar o eólica y sistemas de alimentación con batería de respaldo: Use los detectores de humo alimentados por CA sólo con inversores auténticos de ondas sinusoides. No use el detector con fuentes de alimentación ininterrumpida a baterías (UPS); ni con inversores de onda cuadrada o sinusoidal, pues podría dañar el detector. Antes de instalar el detector, consulte al proveedor o UPS, solicite información al fabricante de estas unidades.

Unidades para personas con problemas de audición: Los residentes con problemas de audición deben instalar unidades especiales. Cuentan con una alarma visual y una bocina, y cumplen los requisitos que exige la ley sobre personas discapacitadas (Americans With Disabilities Act). Esta unidad se puede interconectar de modo que si una unidad detecta humo, se activará la alarma visual y la bocina. Las unidades no funcionarán si se interrumpe el suministro de electricidad. Deben ser instaladas por un electricista calificado.

Los detectores de humo no se usan con protecciones del detector salvo que la combinación de ambos dispositivos se haya evaluado y calificado como adecuada para ese objetivo.

Todas las unidades están diseñadas para advertir oportunamente de incendios, si se ubican, instalan y cuidan tal como se describe en el manual del usuario y si el humo llega hasta ellas. Si no está seguro sobre qué tipo de unidad instalar, consulte el Capítulo 2 de la norma 72 del Código Nacional de Alarmas y Señalización (National Fire Alarm and Signaling Code) y la norma 101 del Código de Seguridad Personal (Life Safety Code) de la Asociación Nacional de Protección contra Incendios: "National Fire Protection Association, Batterymarch Park, Quincy, MA 02269-9101." Puede que las normas de construcción locales exijan instalar unidades específicas en construcciones nuevas o en diferentes áreas de la casa.

8

CONSIDERACIONES ESPECIALES DE CUMPLIMIENTO

Este Detector de Humo es adecuado para usarse en apartamentos, condominios, casas adosadas, hospitales, guarderías, centros de salud, pensiones, hogares colativos y dormitorios siempre que ya exista un sistema de detección de fuego primario para satisfacer los requisitos en áreas comunes como vestíbulos, pasillos, o pórticos. Usar este Detector de Humo en áreas comunes puede que no provea suficiente aviso a todos los residentes o cumplir con las ordenanzas/reglamentos locales de protección contra el fuego.

Esta unidad por sí sola no reemplaza los sistemas completos de detección de incendios en lugares donde habita una gran cantidad de personas, como edificios de departamentos, condominios, hoteles, moteles, residencias de grupos, hospitales, clínicas, asilos de ancianos, guarderías infantiles u hogares en que residen varias familias. No reemplaza los sistemas completos de detección de incendios en bodegas, instalaciones industriales, edificios comerciales y edificios no residenciales para propósitos especiales que requieren sistemas de alarma y de detección de incendios especiales. Es posible que esta unidad se pueda usar para proporcionar protección adicional en este tipo de instalaciones según las normas de construcción de su localidad.

En construcciones nuevas, la mayoría de las normas de construcción exigen el uso de detectores de humo alimentados por CA o CA/CC solamente. Los detectores de humo alimentados por CA, CA/CC o CC se pueden usar en construcciones nuevas, siempre que cumplan con las normas de construcción de su localidad. Para conocer detalladamente los requisitos de protección contra incendios en edificios no clasificados como "residenciales", consulte las normas 72 del Código Nacional de Alarmas y Señalización (National Fire Alarm and Signaling Code) y 101 del Código de Seguridad Personal (Life Safety Code) de la Asociación Nacional de Protección Contra el Fuego (Incendios), las normas de construcción locales o al cuerpo de bomberos de su localidad.

Programa de MAP de HUD

Algunas aplicaciones de Detectores de Humo alimentados por baterías, especialmente aquellos que se incluyen en MAP 223(f) MAP (Procesamiento Acelerado Multi-familiar), pueden requerir una batería de 10 Años sellada y resistente a la manipulación. Este detector no llena ese requisito. Sustituya con First Alert SA340B.

Cumplimiento con la FCC

Este equipo ha sido probado y se ha encontrado que opera dentro de los límites para un dispositivo digital Clase B, según la Parte 15 de las reglas de la FCC. Esos límites están diseñados para proporcionar una protección razonable de la interferencia perjudicial en instalaciones residenciales. Este equipo genera, usa y puede irradiar energía de radiofrecuencia, y si no se usa de acuerdo a las instrucciones, puede causar interferencia perjudicial a las comunicaciones de radio.

Sin embargo, no hay ninguna garantía de que la interferencia no ocurra en una instalación particular. Si este equipo crea una interferencia perjudicial a la recepción de radio o televisión, la cual se puede determinar encendiendo y apagando el equipo, se le alienta al usuario a intentar corregir la interferencia por medio de las siguientes acciones:

- Reorientar o reubicar la antena de recepción.
- Incrementar la distancia entre el equipo y el receptor.
- Conectar el equipo en una toma de un circuito diferente al del receptor.
- Consulte con el concesionario o un técnico de radio o televisión para ayuda.

Advertencia: Los cambios o las modificaciones al producto, no expresamente aprobados por First Alert / BRK Brands, Inc., pueden anular la autorización del usuario de operar el equipo.

Este dispositivo cumple con la Parte 15 de las Reglas de la FCC.

• No se permite la modificación de las siguientes dos condiciones: (1) este dispositivo no debe causar interferencia perjudicial y (2) este dispositivo debe de aceptar cualquier interferencia recibida, incluyendo interferencia que pueda causar una operación no deseada.

LIMITACIONES DE LOS DETECTORES DE HUMO

Los detectores de humo han contribuido a reducir la cantidad de muertes provocadas por incendios en hogares del mundo entero. Sin embargo, como todo dispositivo de advertencia, sólo pueden funcionar si se ubican, instalan y mantienen en forma correcta, y si el humo llega hasta ellos. Los detectores no son infalibles.

No todas las personas se pueden despertar con los detectores de humo. Practique el plan de escape al menos dos veces por año, asegurándose que todas las personas participen, desde los más pequeños hasta los ancianos. Espere a que los niños dominen la planificación y la práctica del escape de incendios antes de realizar en ejercicio de incendios durante la noche cuando estén durmiendo. Si los niños u otras personas no se despiertan rápidamente ante el sonido del detector de humo o si hay bebés o miembros de la familia con limitaciones de movilidad, asegúrese que se les asigne alguien para que les ayude en el ejercicio de incendio y en el caso de una emergencia. Se recomienda realizar el ejercicio de incendio mientras los miembros de la familia estén durmiendo para determinar cuál es su reacción ante el sonido del detector de humo durante el sueño y si pueden necesitar ayuda en el caso de una emergencia.

Los detectores de humo no funcionan si no están conectados a una fuente de alimentación. Las unidades de baterías no funcionarán si las baterías no están puestas o están desconectadas o descargadas, si no se usa el tipo adecuado de batería o si no se instalan adecuadamente. Las unidades alimentadas por CA no funcionarán si se ha interrumpido la fuente de alimentación (fusible fundido o cortacircuito abierto, falla en el tendido eléctrico en la central generadora de potencia, incendio que quemé los alambres, etc.). Si le preocupan las desventajas que presentan las unidades alimentadas por baterías o por CA, instale ambos tipos de detectores.

Los detectores de humo no pueden detectar un incendio si el humo no llega hasta ellos. Es posible que el humo proveniente de incendios en chimeneas, paredes, techos o al otro lado de puertas cerradas no llegue hasta la cámara de detección y haga sonar la alarma. Debido a esto, se deben instalar detectores en cada dormitorio o área de descanso, especialmente si las puertas permanecen cerradas durante la noche y en el pasillo que da a ellos. Los detectores de humo no pueden detectar un incendio si el humo no llega hasta ellos.

Es posible que los detectores de humo no detecten un incendio en otro parte de la casa. Por ejemplo, puede que una unidad independiente instalada en el segundo piso no detecte el humo proveniente del sótano hasta que el fuego se haya propagado. Es posible que esta situación no le dé suficiente tiempo para escapar en forma segura. Para obtener un mínimo tiempo de escape, instale unidades de detección de humo en cada área de descanso de cada nivel de la casa. Incluso con una unidad en cada piso, puede que las unidades independientes no proporcionen suficiente protección como lo hacen las unidades interconectadas, especialmente si el incendio se origina en un área aislada de la casa. Algunos expertos en seguridad recomiendan interconectar unidades alimentadas por CA con batería de repuesto (consulte la sección "Información general sobre los detectores de humo") o sistemas profesionales de detección de incendios, de modo que si una unidad detecta humo, sonarán las alarmas de todas las demás. En algunos casos, es posible que las unidades interconectadas presenten problemas de funcionamiento en situaciones independientes, ya que al detectar la presencia de humo todas las unidades hacen sonar sus alarmas.

Puede que no escuche la alarma de los detectores de humo. A pesar de que las bocinas de estas alarmas cumplen o exceden las normas actuales, puede que no se escuchen si: 1) la unidad está ubicada al tráfico al lado de una puerta parcial o totalmente cerrada; 2) los residentes han consumido drogas o alcohol; 3) el ruido del sistema estereofónico, TV, radio, acondicionador de aire u otros artefactos no permite oír la alarma; 4) los residentes presentan problemas de audición o tienen el sueño profundo. Los residentes con problemas de audición deben instalar unidades especiales que tengan alarmas visuales y sonoras.

Debido a que el humo de algunos incendios no llega inmediatamente a la unidad, puede que los detectores de humo no tengan suficiente tiempo para hacer sonar la alarma antes de que el incendio provoque daños, lesiones o la muerte. En este tipo de incendios se incluyen aquellos que ocurren en la cocina y que se propagan en la cama, incluso aquellos que se propagan por explosiones violentas de gas.

Los detectores de humo no son infalibles. Como todos los aparatos electrónicos, en su fabricación se han usado compuestos que pueden desgastarse o fallar en cualquier momento. Las unidades se deben probar semanalmente para asegurar una protección adecuada. Los detectores de humo no pueden impedir o apagar incendios. No reemplazan los seguros de propiedad o de vida.

Los detectores de humo tienen una vida útil limitada. Esta unidad se deberá reemplazar de inmediato si no funciona correctamente. Se recomienda la substitute un detector del humo después de 10 años. Anote la fecha de adquisición en el espacio proporcionado en la parte posterior de la unidad (detector de humo).

First Alert® es una marca registrada de First Alert Trust.

Impreso en México M08-0067-015 J1 07/12